

**Uchwała Nr .....**  
Rady Gminy Lipno z dnia .....2019 roku  
w sprawie zatwierdzenia Sołeckiej Strategii Rozwoju Wsi Smyczyna

Na podstawie art. 18 ust. 2 pkt 6 ustawy z dnia 8 marca 1990 roku o samorządzie gminnym (Dz. U. z 2018 r. poz. 994 ze zm.) Rada Gminy Lipno uchwala, co następuje:

§ 1. Zatwierdza się Sołecką Strategię Rozwoju Wsi Smyczyna, która stanowi załącznik do niniejszej uchwały.

§ 2. Wykonanie uchwały powierza się Wójtowi Gminy Lipno.

§ 3. Uchwała wchodzi w życie z dniem podjęcia.

Przewodnicząca  
Rady Gminy Lipno

Joanna Płonka

Opracowała:  
M. Raczyńska

  
RADA PRAWNY  
mgr Katarzyna Torz  
Pz-Ls-107/91

## Uzasadnienie

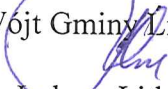
do projektu uchwały Nr .....  
Rady Gminy Lipno z dnia .....2019 roku  
w sprawie zatwierdzenia Sołeckiej Strategii Rozwoju Wsi Smyczyna

Sołeczka Strategia Rozwoju Wsi Smyczyna jest dokumentem strategicznym, określającym kierunki rozwoju miejscowości na lata 2019 – 2023. To plan zamierzeń mieszkańców Smyczyny i należy go traktować jako dokument pomocniczy przy podejmowaniu decyzji dotyczących wsi, zarówno przez władze sołectwa, jak i władze gminy.

Wypracowanie, wdrażanie i aktualizacja sołeckich strategii rozwoju lub planów odnowy miejscowości jest jednym z obowiązków sołectw uczestniczących w programie „Wielkopolska Odnowa Wsi 2013 – 2020”. Sołectwo Smyczyna jest uczestnikiem ww. programu od 2011 r.

Sołeczka Strategia Rozwoju Wsi Smyczyna opracowana została przez przedstawicieli Grupy Odnowy Wsi Smyczyna z udziałem moderatorów odnowy wsi, wybranych przez Urząd Marszałkowski Województwa Wielkopolskiego.

Dokument podlega przyjęciu przez Zebranie Wiejskie Sołectwa Smyczyna oraz zatwierdzeniu przez Radę Gminy Lipno. Zebranie Wiejskie stosowną uchwałą podjęło w dniu 30 stycznia 2019 r.

Wójt Gminy Lipno  
  
Łukasz Litka

# SOŁECKA STRATEGIA ROZWOJU WSI SMYCZYNA

w gminie Lipno

Dokument sporządzony przez przedstawicieli

Grupy odnowy wsi:

*Krzysztof Kalkowski, Urszula Lokś, Roman Działkowiak, Elżbieta Działkowiak*

z udziałem moderatorów:

*Anna Wieczorek*

*Bartosz Kobus*

Listopad 2018

WSTĘP

1. KARTA DIAGNOZY ZAAWANSOWANIA ODNOWY WSI
2. SPRAWOZDANIE Z WIZYTY TERENOWEJ
3. ANALIZA ZASOBÓW
4. ANALIZA SWOT
5. ANALIZA POTENCJAŁU ROZWOJOWEGO WSI
6. WIZJA WSI
7. PLAN DŁUGOTERMINOWY ROZWOJU MIEJSCOWOŚCI
8. PLAN KRÓTKOTERMINOWY

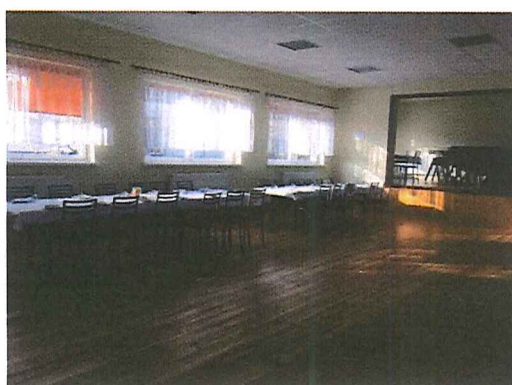
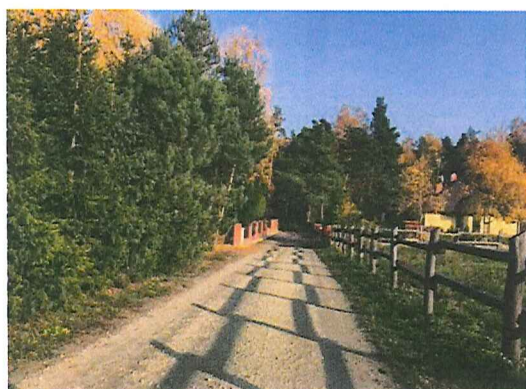
Sołecka Strategia Rozwoju Wsi Smyczyna jest dokumentem strategicznym, określającym kierunki rozwoju miejscowości na lata 2019-2023. To plan zamierzeń mieszkańców Smyczyny i należy go traktować jako dokument pomocniczy przy podejmowaniu decyzji dotyczących wsi, zarówno przez władze sołectwa, jak i władze gminy.

Jego wykonanie zależy od wielu czynników, a zawarte w nim projekty i przedsięwzięcia będą z pewnością modyfikowane stosownie do zmieniających się uwarunkowań wewnętrznych, jak i zewnętrznych oraz pojawiających się nowych możliwości finansowania.

Sołecka Strategia Rozwoju Wsi Smyczyna na lata 2019-2023 spełnia wymagania stawiane przez Marszałka Województwa Wielkopolskiego - realizatora programu Wielkopolskiej Odnowy Wsi. Zawiera charakterystykę miejscowości, analizę jej zasobów wraz z oceną słabych i mocnych stron. Wizja rozwoju miejscowości, plan długo i krótkoterminowy służący odnowie miejscowości zostały opracowane w oparciu o warsztaty przeprowadzone z udziałem mieszkańców. Zasadniczy wkład w powstanie i kształt niniejszego dokumentu wnieśli mieszkańcy Smyczyny biorący udział w warsztatach, podczas których dokonano ww. analizy.

Sołecka Strategia Rozwoju Wsi Smyczyna na lata 2019-2023 podlega przyjęciu przez Zebranie Wiejskie Sołectwa Smyczyna oraz Radę Gminy Lipno.





## KARTA DIAGNOZY ZAAWANSOWANIA ODNOWY WSI

wraz ze sprawozdaniem z wizji w terenie

Gmina: Lipno

Sołectwo: Smyczyna

Liczba mieszkańców: 150

Faza odnowy	Zakres działań	*	Rozwój organizacyjny	*	Sterowanie rozwojem	*
A Inicjalna	brak działań		istnieje tylko rada sołectka		brak planowania działań w wymiarze całej wsi	
	działania fragment. lub dotyczące wąskiej grupy		rozproszone działanie organizacji			
	działania spontaniczne	X	zawiązana grupa odnowy wsi	X	opracowanie planu i programu odnowy dla całej wsi	X
	porządkowanie wsi	X				
B Początkowa	projekty startowe (z programu krótkoterminowego)		podjmuje się kroki na rzecz skoordynowania działań organizacji we wsi	X	planowanie w krótkim horyzoncie czasowym	X
	przekonywanie mieszkańców do idei odnowy wsi i integrowanie wokół pierwszych przedsięwzięć					
B Początkowa	różnorodne projekty (z programu długoterminowego) nastawione na usunięcie podstawowych barier i zaspokojenie głównych potrzeb		liczna grupa odnowy wsi (skupia przedstawicieli organizacji i instytucji)		systematyczne planowanie działań, (np. roczne plany rzeczowo-finansowe, kalendarze imprez)	X
			związane stowarzyszenie na rzecz rozwoju (odnowy) wsi		wykorzystywanie gminnych instrumentów wsparcia	X



C Zaawansowana	pobudzenie mieszkańców do odnowy własnych posesji	X	skoordynowane działania organizacji obecnych we wsi	X	proste instrumenty komunikacji wewnętrznej	X	
		projekty jakościowo zmieniające kluczowe obszary życia oraz kształtujące strukturę wsi		„koalicja” organizacji i instytucji na rzecz odnowy wsi		projektowanie działań (projekty) pozyskiwanie środków zewnętrznych	
	projekty wyróżniające wieś, kształtuje się centrum wiejskie		liczne stowarzyszenie odnowy wsi		systematyczne planowanie rozwoju (aktualizowanie planu i programu odnowy wsi)		
	powszechne zaangażowanie mieszkańców w projekty publiczne		animacja aktywności poszczególnych grup mieszkańców		rozwinięta komunikacja wewnętrzna		
	powszechna odnowa prywatnych posesji				promocja wsi		
	lokalnie oraz regionalnie powiązane ze sobą projekty wywołujące efekt synergiczny (nacisk na tworzenie miejsc pracy)		stowarzyszenie odnowy wsi instytucją rozwoju lokalnego (Centrum Aktywności Lokalnej)		kompleksowe i szczegółowe planowanie przestrzenne		
	ukształtowane „centrum wiejskie”		rozwój wsi oparty na aktywności kluczowych grup mieszkańców (rolników, przedsiębiorców, młodzieży, kobiet) i stowarzyszeń		powszechny udział grup mieszkańców w strategicznym planowaniu rozwoju		
	świadome kształtowanie czynników rozwoju (np. wykorzystania odnawialnych energii)			rozwinięta promocja oraz komunikacja z otoczeniem			
	D Całociągowa						



	projekty kreujące „wieś tematyczną”					
	dostosowanie projektów prywatnych do programu odnowy wsi					
						instrumenty wsparcia działań prywatnych

Wstaw X gdy spełnia warunek

### Sprawozdanie z wizji w terenie

Miejsce i data przeprowadzenia wizji: Smyczyna (gm. Lipno) 10.11.2018r.

Uczestnicy: Sołtys wsi

Krótką charakterystyką wsi: *(aktywność mieszkańców, funkcjonujące organizacje pozarządowe, infrastruktura, charakter zabudowy, fundusze)*

- istnieje KGW,
- sala wiejska, w części puste pomieszczenie, w którym kiedyś był sklep
- plac zabaw
- nieopodal świetlicy znajduje się Ranczo Smyczyna oraz hotel
- we wsi nie ma chodników
- drogi gminne wymagają utwardzenia, oświetlenia oraz uporządkowania numeracji posesji ( być może wprowadzenie nazw ulic)
- wieś położona na skraju lasu, w spokojnej okolicy
- spora część nowych budynków mieszkalnych to okazałe wille napływowych osób
- wieś oddzielona jest od ścisłej zabudowy okolicznych sołectw nowobudowaną S5
- do jednego wiaduktu nad S5 prowadzi nieutwardzona droga, którą mieszkańcy dojeżdżają do Kościoła oraz swoich gruntów po drugiej stronie drogi S5

Z przeprowadzonej wizji w terenie sporządzono dokumentację fotograficzną (plyta CD).

Data: 10.11.2018r.

Sporządził: Bartosz Kobus, Anna Wieczorek

## ANALIZA ZOSOBÓW

ANALIZA ZASOBÓW – część I					
RODZAJ ZASOBU*		Opis (nazwanie) zasobu jakim wieś dysponuje	Znaczenie zasobu (odpowiednio wstaw X)		
			MAŁE	DUŻE	WYRÓŻNIAJĄCE
PRZYRODNICZY	walory krajobrazu, rzeźby terenu	Leśny, nizinny i pagórkowaty	X		
	stan środowiska	Dobry, ekologiczny	X		
	walory klimatu	Czyste powietrze	X		
	walory szaty roślinnej	Lasy, łąki, stawy, pola	X		
	Cenne przyrodniczo obszary lub obiekty	Rezerwat Doliny Samicy	X		
	świat zwierzęcy (ostoje, siedliska)	Bobry, sarny, jelenie, lisy, dziki, zające, wilki	X		
	wody powierzchniowe (cieki, rzeki, stawy)	Rzeka Samica, staw	X		
	wody podziemne	-			
	gleby	Piaszczyste, torfowiska – klasy IV-VII	X		
	kopaliny	Torf	X		
	walory geotechniczne	-			
KULTUROWY	walory architektury	Stara część wsi to typowa ulicówka, nowe budynki powstają jako odnogi głównej drogi	X		
	walory przestrzeni wiejskiej publicznej	Świetlica wiejska, obok plac zabaw	X		
	walory przestrzeni wiejskiej prywatnej	We wsi dominują budynki willowe	X		
	zabytki i pamiątki historyczne	-			
	osobliwości kulturowe	-			
	miejsca, osoby i przedmioty kultu	-			
	święta, odpusty, pielgrzymki	-			
	tradycje, obrzędy, gwara	Dożynki wiejskie	X		
	legends, podania i fakty historyczne	-			
	przekazy literackie	-			
	ważne postacie i przekazy historyczne	-			
	specyficzne nazwy	-			

	specyficzne potrawy	-			
	dawne zawody	-			
	zespoły artystyczne, twórcy	-			
<b>ANALIZA ZASOBÓW – część II</b>					
<b>RODZAJ ZASOBU</b>		<b>Opis (nazwanie) zasobu jakim wieś dysponuje</b>	<b>Znaczenie zasobu (odpowiednio wstaw X)</b>		
			<b>MAŁE</b>	<b>DUŻE</b>	<b>WYRÓŻNIAJĄCE</b>
<b>OBIEKTY I TERENY</b>	działki pod zabudowę mieszkaniową	Działki rolne z możliwością pod zabudowę mieszkaniową ok. 5 ha	X		
	działki pod domy letniskowe	-			
	działki pod zakłady usługowe i przemysł	-			
	pustostany mieszkaniowe	-			
	pustostany poprzemysłowe	-			
	tradycyjne nieużytkowane obiekty gospodarskie (stodoły, spichlerze, kuźnie, młyny, itp.)	-			
<b>INFRASTRUKTURA SPOŁECZNA</b>	placze publicznych spotkań, festynów	Ranczo Smyczyna	X		
	sale spotkań, świetlice, kluby	Świetlica wiejska	X		
	miejsca uprawiania sportu	-			
	miejsca rekreacji	Plac zabaw	X		
	ścieżki rowerowe, szlaki turystyczne	Szlaki rowerowe	X		
	szkoły	-			
	przedszkola	-			
	biblioteki	-			
	placówki opieki społecznej	-			
	placówki służby zdrowia	-			

INFRASTRUKTURA TECHNICZNA	wodociąg, kanalizacja,	Wodociąg	X		
	drogi (nawierzchnia, oznakowanie oświetlenie)	Droga powiatowa zniszczona, drogi gminne wymagające utwardzenia, część wsi oświetlona i oznakowana	X		
	chodniki, parkingi, przystanki	Nie ma chodników, nieutwardzony przystanek koło świetlicy	X		
	sieć telefoniczna i dostępność Internetu	Jest w całej wsi	X		
	telefonii komórkowej	Jest w całej wsi	X		
	inne	-			

### ANALIZA ZASOBÓW – część III

RODZAJ ZASOBU	Opis (nazwanie) zasobu jakim wieś dysponuje	Znaczenie zasobu (odpowiednio wstaw X)			
		MAŁE	DUŻE	WYRÓŻNIAJĄCE	
GOSPODARKA, ROLNICTWO	miejsca pracy (gdzie, ile?)	Ranczo Smyczyna	X		
	znane firmy produkcyjne i zakłady usługowe i ich produkty	Ranczo Smyczyna, Goma kartony	X		
	gastronomia	Ranczo Smyczyna	X		
	miejsca noclegowe	Ranczo Smyczyna	X		
	gospodarstwa rolne	14 w wielkości do 12 ha		X	
	uprawy, hodowle	Zboża, trzoda chlewna, bydło		X	
	możliwe do wykorzystania odpady produkcyjne	-			
	zasoby odnawialnych energii	Solary	X		



ŚRODKI FINANSOWE I POZYSKIWANIE FUNDUSZY	środki udostępniane przez gminę	Fundusz sołecki, środki z budżetu gminy	X		
	środki wypracowywane	-			
MIESZKAŃCY ( KAPITAŁ SPOŁECZNY I LUDZKI)	autorytety i znane postacie we wsi	-			
	krajanie znani w regionie, w kraju i zagranicą	-			
	osoby o specyficznej lub ważnej dla wiedzy i umiejętnościach, m.in. studenci	-			
	przedsiębiorcy, sponsorzy	-			
	osoby z dostępem do Internetu i umiejętnościach informatycznych	Wszyscy mieszkańcy mają dostęp	X		
	pracownicy nauki	-			
	związki i stowarzyszenia	Koło Gospodyń Wiejskich	X		
	kontakty zewnętrzne (np. z mediami)	-			
	współpraca zagraniczna i krajowa	-			

INFORMACJE DOSTĘPNE O WSI	publikatory, lokalna prasa	Głos Lipna	X		
	książki, przewodniki	„Gmina Lipno” Stanisław Jędraś Parafia Radomicko	X		
	strony www	-			

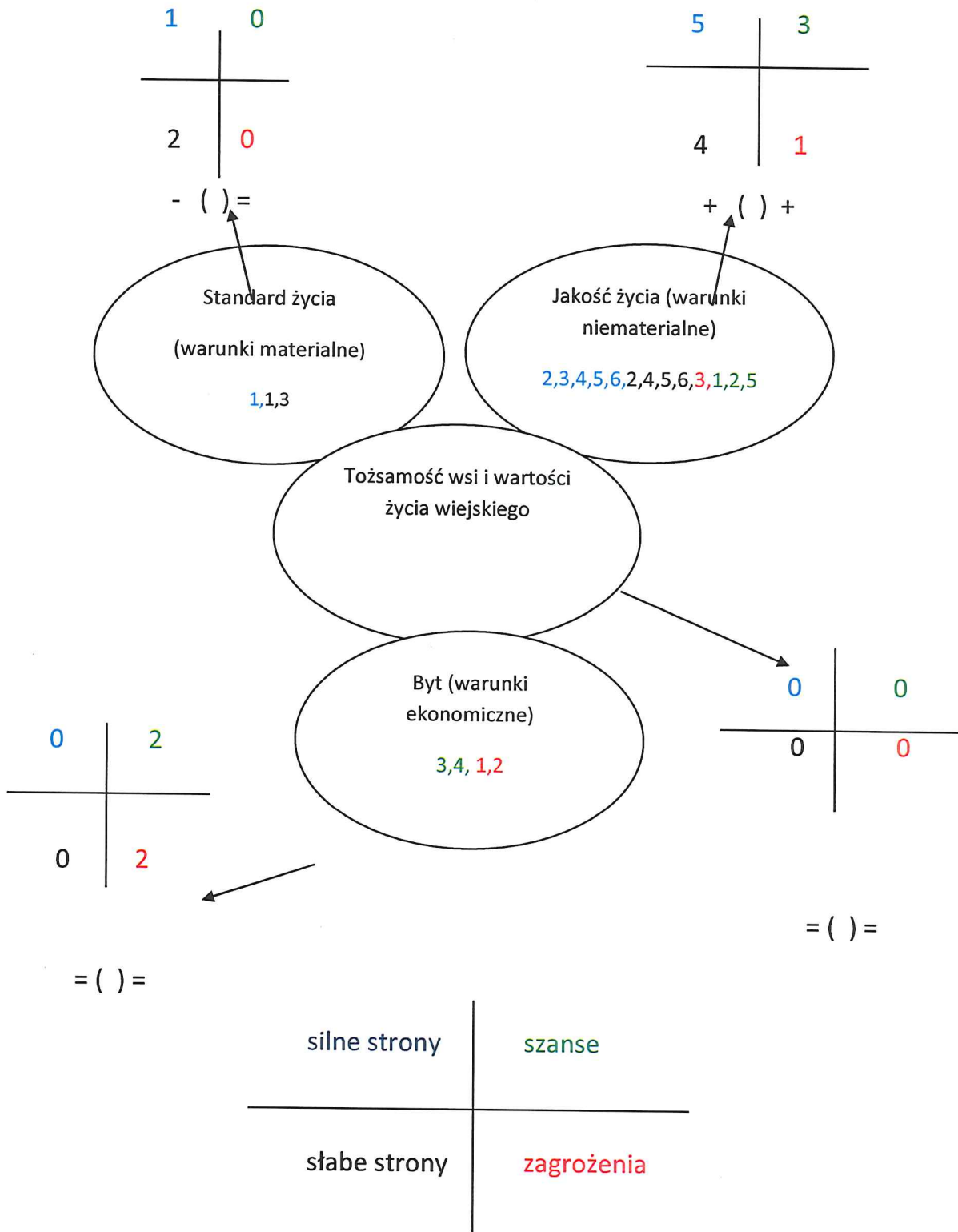
Zasoby – wszelkie elementy materialne i niematerialne wsi i związanego z nią obszaru, które mogą być wykorzystane obecnie, badź w przyszłości w realizacji publicznych bądź prywatnych przedsięwzięć odnowy wsi. Zwrócić uwagę na elementy specyficzne i rzadkie (wyróżniające wieś). *Opracowanie: Ryszard Wilczyński*

## ANALIZA SWOT

<b>SILNE STRONY</b> (atuty wewnętrzne)	<b>SŁABE STRONY</b> (słabości wewnętrzne)
<ol style="list-style-type: none"> <li>1. Odnowiona sala wiejska</li> <li>2. Plac zabaw dla dzieci</li> <li>3. Przystanek dla dzieci czekających na autobus</li> <li>4. Działające Koło Gospodyń Wiejskich</li> <li>5. Dobra współpraca z radą sołecką</li> <li>6. Dobrze wyposażona świetlica</li> </ol>	<ol style="list-style-type: none"> <li>1. Nie ma ścieżki rowerowej w stronę Lipna</li> <li>2. Niewystarczające oświetlenie uliczne</li> <li>3. Zły stan dróg w miejscowości, zwłaszcza drogi gminne</li> <li>4. Nie ma terenów wiejskich ( gminnych) do rozwoju życia społecznego i poprawy wizerunku wsi</li> <li>5. Tragiczny stan dróg powiatowych</li> <li>6. Chaotyczne oznakowanie ulic</li> </ol>

<b>SZANSE</b> (okazje zewnętrzne płynące z otoczenia)	<b>ZAGROŻENIA</b> (zagrożenie płynące z otoczenia)
<ol style="list-style-type: none"> <li>1. Dobra współpraca z Urzędem Gminy</li> <li>2. Dobra współpraca ze Starostwem Powiatowym</li> <li>3. Pozyskanie środków zewnętrznych na utwardzenie drogi gruntowej łączącej z wiaduktem nad S5</li> <li>4. Lokalizacja blisko węzła Radomicko na nowobudowanej S5</li> <li>5. Pozyskanie dofinansowania na rozbudowę oświetlenia ulicznego</li> </ol>	<ol style="list-style-type: none"> <li>1. Niszczenie upraw rolnych przez zwierzęta leśne</li> <li>2. Zagrożenie ze strony bobrów przez które zalewane są łąki</li> <li>3. Zwierzęta leśne mogące doprowadzić do wypadków drogowych</li> </ol>

### Analiza potencjału rozwojowego wsi







## **WIZJA WSI:**

### **Wizja hasłowa**

W Smyczynie spokojnie życie płynie

### **Wizja opisowa**

Asfaltowe ulice są oznakowane i pięknie oświetlone. Jest Hala sportowa połączona z basenem, przy Domu Seniora działa Ośrodek Zdrowia. Mamy szeroką ofertę rekreacyjną od mini zoo i parku linowego, przez przejażdżki konne i bryczkami, po piesze wycieczki ciekawymi szlakami z punktami widokowymi. Cała wieś jest zżyta jak jedna rodzina z czego jesteśmy bardzo dumni.



## PROGRAM DŁUGOTERMINOWY ODNOWY WSI

Wizja wsi (hasłowa): W Smyczynie spokojnie życie płynie

I. Plan rozwoju		II. Program rozwoju	
1. CELE	2. Co nam pomoże osiągnąć cele? (zasoby, silne strony, szanse)	3. Co nam może przeszkodzić? (słabe strony, zagrożenia)	Projekty, przedsięwzięcia jakie wykonamy?
Co trzeba osiągnąć by urzeczywistnić wizję naszej wsi?	<p><b>ZASOBY</b> których użyjemy</p> <p><b>ATUTY</b> silne strony i szanse jakie wykorzystamy</p>	<p><b>BARIERY</b> Słabe strony jakie wyeliminujemy Zagrożenia jakich unikniemy</p>	
<b>A. TOŻSAMOŚĆ WSI I WARTOŚCI ŻYCIA WIEJSKIEGO</b>			
1. Integracja mieszkańców	<p>Znani i zamożni mieszkańcy napływowi z Leszna</p> <p>Świetlica</p>	Niechęć ze strony pewnej grupy mieszkańców	Tematyczne spotkania integracyjne
<b>B. STANDARD ŻYCIA</b>			
<p>1. Poprawa stanu dróg</p> <p>2. Pozyskanie terenu pod inwestycje społeczne</p>	<p>Aktywne społeczeństwo</p> <p>Dobre kontakty z powiatem i Gminą</p>	Formalności	<p>1.1 „Oświetlenie i oznakowanie ulic”</p> <p>1.2 „Poprawa stanu dróg”</p> <p>2.1 „Stworzenie centrum sportowo-rekreacyjnego”</p>

C. JAKOŚĆ ŻYCIA

<ol style="list-style-type: none"> <li>1. Poprawa bezpieczeństwa mieszkańców</li> <li>2. Uruchomienie komunikacji publicznej</li> <li>3. Uporządkowanie oznakowania ulic i numeracji posesji</li> <li>4. Ułatwienie dojazdu do Kościoła</li> <li>5. Organizacja czasu wolnego</li> </ol>	<p>Dobra współpraca z Urzędami Fundusz Sołecki Świetlica wiejska</p>	<p>Istniejące drogi Zaangażowanie mieszkańców</p>	<ol style="list-style-type: none"> <li>1. „Budowa ścieżki pieszo – rowerowej do Lipna”</li> <li>2. „Blżej Leszna” pozyskanie firmy zajmującej się przewozem osób</li> <li>3. „Nadanie nazw ulicom i numeracja od nowa”</li> <li>4. „Utwardzenie drogi do wiaduktu”</li> <li>5.1 Organizacja spotkań integracyjnych i okolicznościowych</li> <li>5.2 Piknik rodzinny</li> <li>5.3 Organizacja zajęć dla dzieci</li> </ol>
--	--	---	--

D. BYT

<ol style="list-style-type: none"> <li>1. Rozwój turystyczny</li> <li>2. Stworzenie nowych miejsc pracy</li> </ol>	<p>Pomysłowość mieszkańców Teren</p>	<p>Mieszkańcy chcą działać</p>	<ol style="list-style-type: none"> <li>1. „Stworzenie ofert spędzania czasu wolnego”</li> <li>2. Budowa Domu Seniora i Ośrodka Zdrowia</li> </ol>
--	--	--------------------------------	---



**PROGRAM KRÓTKOTERMINOWY ODNOWY WSI na OKRES 2019 r.**

Kluczowy problem	Odpowiedź	Propozycja projektu	Czy nas stać na realizację? (tak/nie)		Punktacja	Hierarchia
			Organizacyjnie	Finansowo		
Co nas najbardziej zintegruje?	Wspólna zabawa i praca	Dożynki wiejskie	Tak	Tak	5,5,4=14	V
Na czy nam najbardziej zależy?	Remont Sali	Poprawa estetyki świetlicy - malowanie	Tak	tak	2,2,2,=6	II
Co nam najbardziej przeszkadza?	Że nie ma ścieżki rowerowej	Budowa ścieżki pieszo - rowerowej	Tak	Nie	1,1,1=3	I
Co najbardziej zmieni nasze życie?	Poprawa bezpieczeństwa	Poprawa infrastruktury drogowej	Tak	Nie	3,3,3=9	III
Co nam przyjdzie najłatwiej?	Organizacja imprez	Dzień Dziecka, Piknik Rodzinny	Tak	Tak	4,5,4=13	IV
<p>Na realizację jakiego projektu planujemy pozyskać środki zewnętrzne? Z jakich źródeł?</p> <p style="text-align: center;">Utwardzenie i zagospodarowanie terenu przed świetlicą wiejską na plac spotkań</p> <p style="text-align: center;">Wielkopolska Odnowa Wsi,</p>						



Podpisy przedstawicieli Grupy Odnowy Wsi:  
uczestniczących w przygotowaniu dokumentu:

..... Aleksandra Hirsztala .....

..... Katarzyna Wągeta .....

..... Roman Dąbrowski .....

..... Ewelina Dąbrowska .....

.....

.....

.....

Podpis/podpisy moderatora/ów odnowy wsi:

..... Bartosz Cichy, Moderator .....

Załączniki:

1. Listy obecności na warsztatach sołeckich
2. Oświadczenia w sprawie zgody na wykorzystanie wizerunku uczestników warsztatów
3. Dokumentacja zdjęciowa z przeprowadzonej wizji terenowej oraz warsztatów sołeckich (płyta CD lub inny równoważny nośnik elektroniczny).